

# TATRA GESCHICHTE IN BILDERN



- Ignatz **Schustala** stellte seit 1850 in Nesselndorf Kutschen und Fahrgestelle, die Bänker Guttmann haben die Nesselndorfer Wagenbau Fabrik Gesellshaft gegründet.
- Ing Fischer u. **Theodor von Liebig** hat den ersten Verbrennungsmotor von Daimler nach Koprivnice gebracht.
- **1897 wurde der erste Motorwagen Präsident gebaut und sodann wurde auch der erste Lastwagen überhaupt, weltweit (1898) vorgestellt.**
- Konstrukteur **Hans Ledwinka** erfand die „Tatrakonzeption“. 1923 kam das „Zentrale Tragrohr“ heraus und das luftgekühlte Motor und unabhängige Halbachsen – anwendbar bei sowohl kleinen bis grossen Terrainfahrzeugen.

1919 wurde die Bezeichnung TATRA eingeführt - bei NW TL2 a NW TL4.

Nach 1945: n.p. = VEB , Bau des bekannten TATRA 111

*Fotos aus verschiedenen Quellen zusammengestellt und kommentiert v. Jirka*



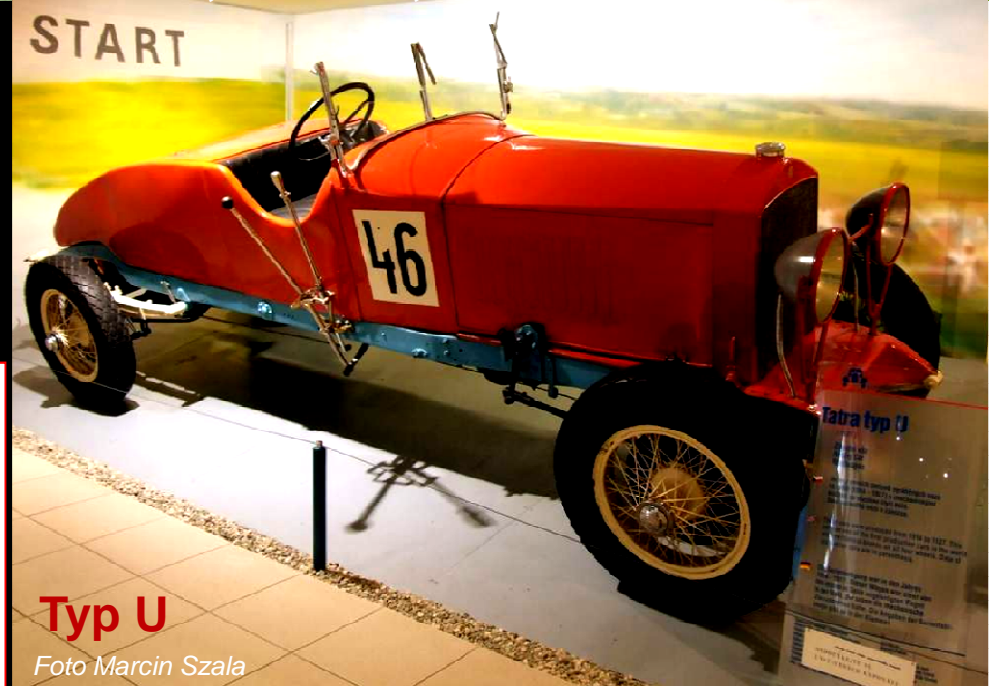
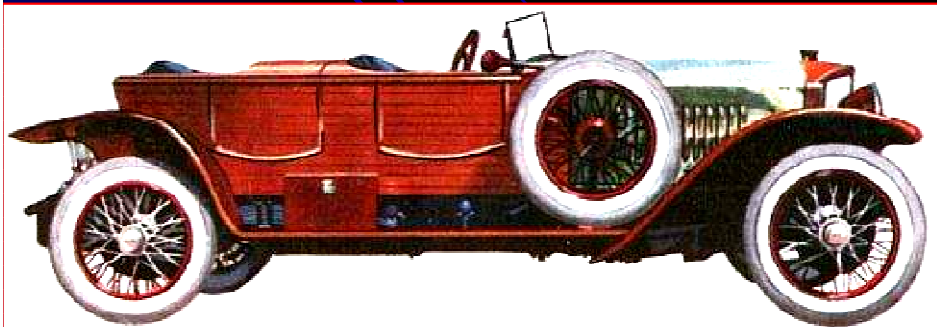
Tatra President 1897, Replika



1.Laster, 15 km/h, 2.5 t, 1898, Replika

Die TATRA-GESCHICHTE IN BILDERN

Tatra 10 1915 – 1919



Typ U

Foto Marcin Szala



**Tatra 20 1923 - 1925**




**Tatra 11, 1923-26, 1 056 cm<sup>3</sup>, OHV 12PS**



**T 12 1926-34**

*Foto Dr Killer*

A 3D CAD model of a Tatra T30 chassis, showing the front and rear views. The front view shows a steering wheel and a central tube. The rear view shows a central tube and a rear axle with a differential. The chassis is shown in a perspective view, highlighting the central tube and the rear axle assembly.

**Tatra T 30 Fahrgestell,  
(Dimension – sechssitzig)  
– Zentralrohr, luftgekühlter Motor  
Getriebe hinten**

**Ing.David Řehoř**



**Tatra 12, hasičský speciál**

**Tatra 12 1925**



**Tatra 12 1926-34**



*Foto dave\_7*



**T 30 1926-30**  
**4 Zyl. 1680 ccm,**  
**PS 26, 90 km/h.**

*Foto František Dvořák iDNES.cz*



T 11, 13, 30, 57



Foto courtesy P.Sima©



Archiv Jirka





**Tatra 17**

**1925 - 1927**





**Tatra 43/52 (1931-1938)**

**Tatra 52** — hydr.Bremsen, 20 PS,  
max. 90 km/h. 9 - 11 litrů 1930 - 1938



**Tatra 43 (1929-1932)**

1935 Lizenz  
**Tatra T-131. 35 St.**



Foto Ondrej Ertl



**Tatra 101.2 - 1938** Eigenkonstr. Motor Tatra 100,  
liz. Hirth HM-504 es folgte T-001, T-101, T-201 a T-301



Foto Ing. Jiri Hlinka



**Motorwagen M120 1930 – 1935,**  
Motor Tatra 75 kW/90 kW, max. 50 km/h, 89 Stück



**Drezína Tatra  
15/30 1936**

Foto Dr Killer



**Tatra 27b 1930 - 1947**



**Tatra 52 1931 karoserie Sodomka**



**Tatra 57 Sport-Kabriolett (1931-1936)**



**Tatra 54 1931 - 1934**



T 54





T 85 1936–41 wassergekühlt 4 Zyl. 8143 cm<sup>3</sup>, max. rychlost: 60 km/h, verbrauch: 45-50 l/100 km, Hi-Antrieb, Last 5 - 6 t



Tatra 70

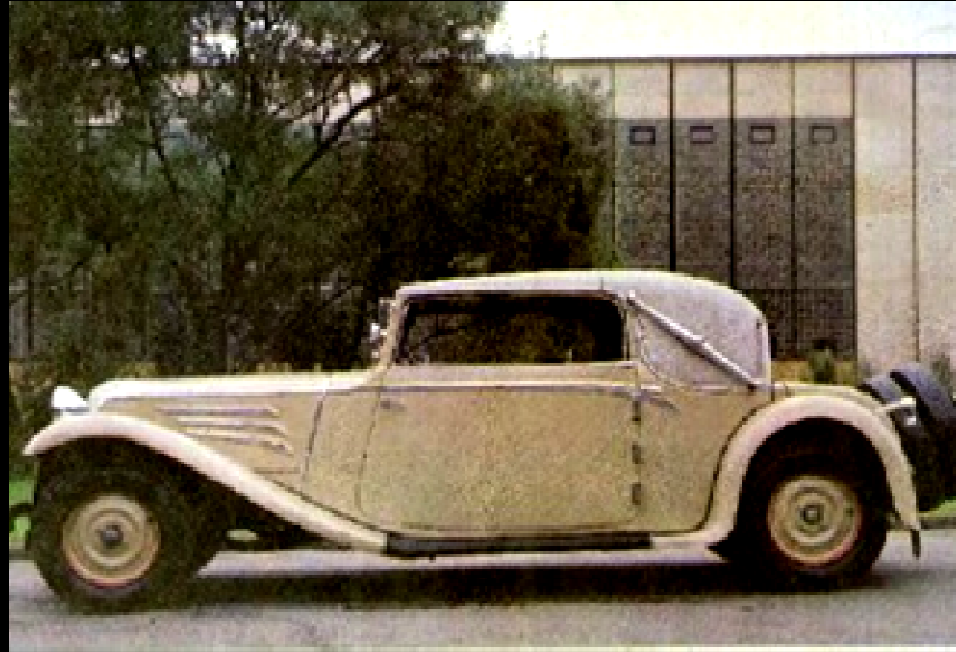
1931 - 1934



T93 1937–41

wasserkühl., 3 981 cm<sup>3</sup>, 75 PS 70 km/h Dr.Killer.





**T 52  
Sodomka**



Tatra 57B 1938 – 1949



Tatra V570 1933 – Prototyp v. Ledwinka



ähnlt VW Käfer





**Tatra 77 1934 - 1935**

**T 80 1930-37 SV 5990 cm<sup>3</sup>, 115-120 PS  
140 km/h**



**Tatra 77 A  
1935 - 1936**





T 77 im Automuseum New Zealand







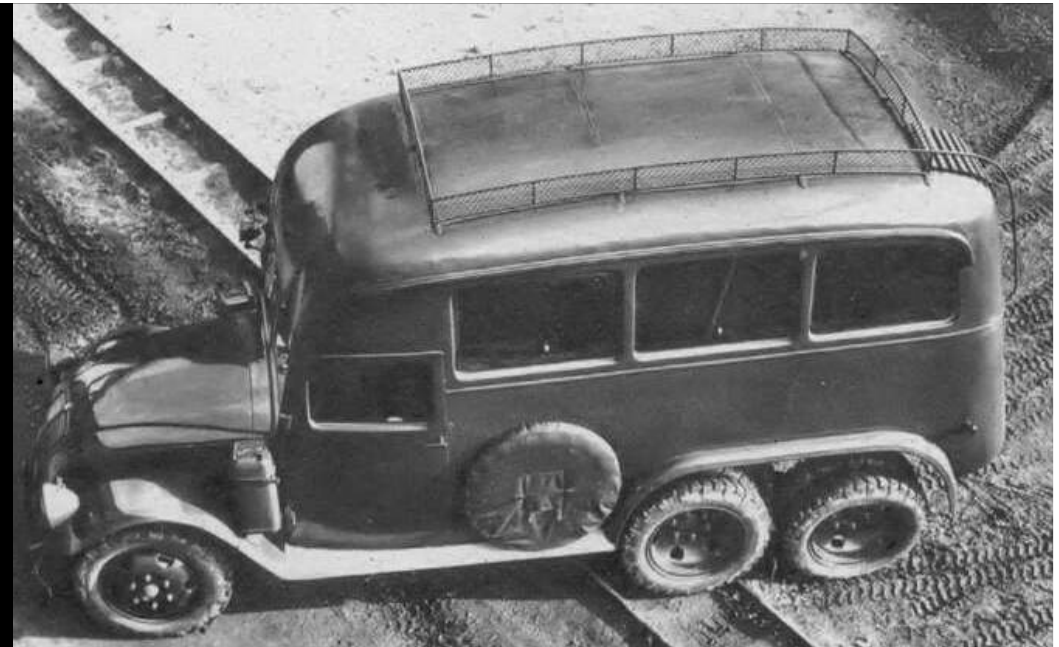
**T 77, T 77 A - drei Tattras, 97, 87, 77 des Verkehrshauses Luzern, Foto Zumbrun**



Foto Stanislav Jelen

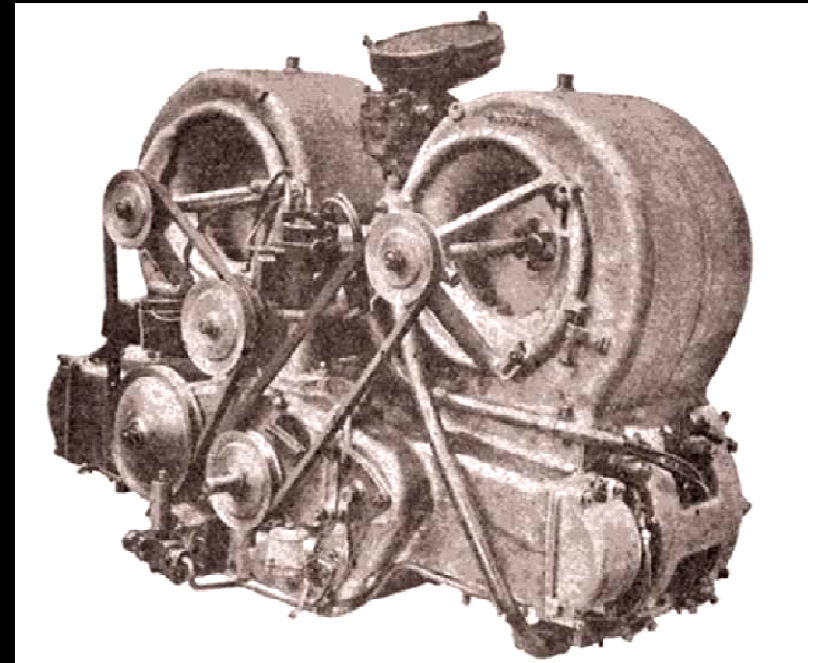


**Tatra 80 1931 – 1935 (TGM)**



**Tatra 82 -1935-38, 325St. 2494 OHC, 40.5 kW,  
2490 ccm , 55 PS**

**Motorwagen M 290.0 (1936) - motor 2 x  
Tatra T 67, 123 kW,. 148 km/hod, hmotnost  
36 t, 2 St. Tatra 68, Slovenská strela.**





**Tatra 87 1937–50, 160 km/h**



**Tatra 97 - 1937 - 1946**



**Tatra 97  
1937 - 1946**

*Foto dave7*

T 87 Ledwinka



Archiv Jirka



Vojenský velitelský vůz - (1940-1942) - prof



T 111 1942–62, 33 691 St.  
132 - 156 kW, 75 km/h



12 Zyl. 15L



**Tatra 141 1957 – 1970**  
**Zugmaschine 6x6, bis 100t**

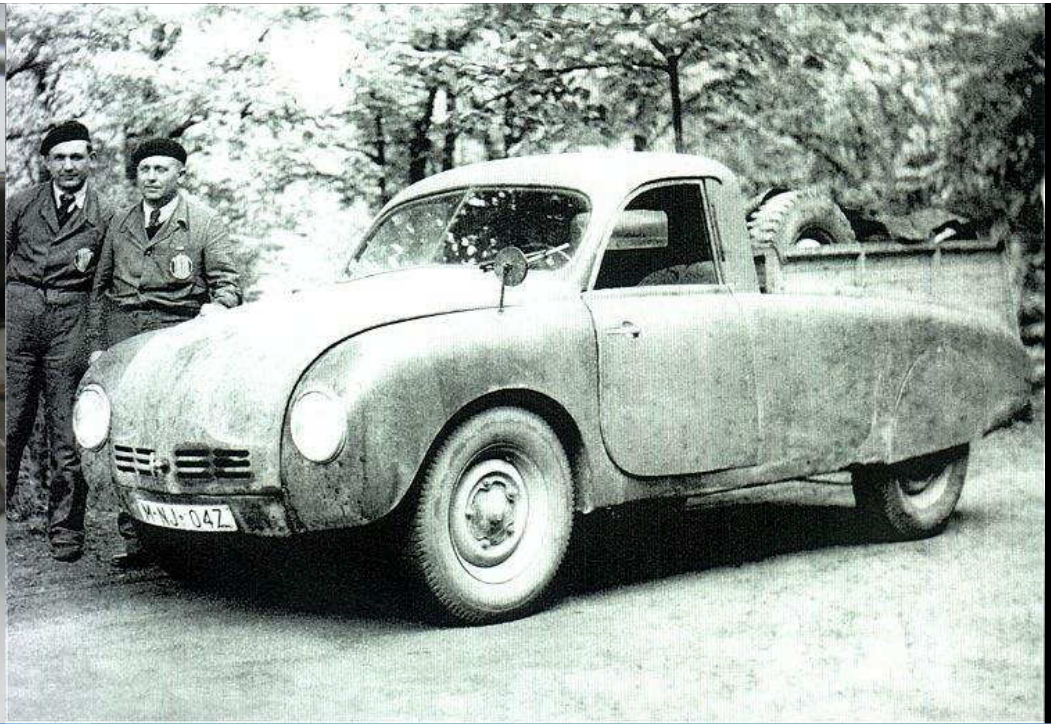


**Tatra 114 1947 - 1948**

**Tatra 600 „Tatraplan“ (1947 – 1952), 38 kW (52 k)**



**Tatra 107 1946 – 1947 Vorgänger T 600**



Tatra T 400 troleibus 1948-1955

Motorové vozy řady M 131.1 (od 1. ledna



Tatra 600 - kabriolet Sodomka 1949, Geschenk f. Stalin



Foto L.Spurzem

Tatra 607, 1950



Tatra 500 HB 1950 – 1957





Archiv Jirka



Tatra 128 1951 - 1952



Motor gleich Tatra 603



Tatra 603 1956 - 1963



Tatra 603 ambulance



**Tatra T 605, závodní vůz (1956)**



**Tatra 607-2, monopost Ecce Homo 1957 A. Veřmiřovský.**



Foto Marcin Szala



Foto Dr. Killer

**Tatra 805 - Ing. Hanzelky a Zikmunda**

Tatra minibus 1961 – motor T 603 vpředu, pohon předních kol, rychl. 120 km/h, spotřeba 16l/100 km



OT-64 1961



OT-810 (1959)



**Tatra Delfín 1964** — formule Junior 1089 ccm  
2x2 Weber 40 DCO3.



**Tatra 603X 1966**



**Tatra T813 – 1967 - 1982**



**Tatra 148 1972–82 verbesserte T138, V 8  
OHV T 928, 12 667 cm<sup>3</sup>.(202 PS)**





**Qq suggestions**





**Tatra 2 603, model 69 1973**



*Foto Ondrej Ertl*

**Motor Tatra 603 H (1973), V8, OHV, 2474 ccm, luftgekühlt- 100 PS bei 4800 U/m**

**Tatra 613 1974 –95 Vergaser 2x2, OHC, 3,5 l, 168 PS, max. 190 km/h. auch 200 PS, 200kmh**



**Tatra 613 Kabrio – Paredewagen 1974 - 95**

Foto Ondrej Ertl

## Sanitka Tatra 613 SV



Foto Pernak



Foto Richard Bleichmann





**DANA** - Houfnice je umístěna na podvozku nákladních  
max.rychl. 80 km/h, zbraň je vybavena automatickým ná

**MTX Tatra V8 1992** Zweiplätzer Mechanik  
Tatra 613, Hersteller Metalex.



**Tatra 700 1996–98, V8**  
DOHC, 3495 cm<sup>3</sup>, 201 PS,  
230 km/h, 12,5 l/100 km



**Tatra 810 2010** – 6 Zyl. Renault DXi7 240  
EC01, 177 kW, 28,5 l/100, 106 km/h

**Tatra 163 Jamal -1999, Motor T3B-928  
a T3C-928 u.T3C-928-81.**



**Tatra TERR N<sup>o</sup> 1 2010 –versch. Motoren**



Foto Michal Zadník

**Tatra 815-7 2004 – V8, turbo, 12,67 l  
14 Stufengetriebe, 4x4 bis 8x8, 110 km/h**



**6 Zyl. PACCAR MX, 265 bis 375 kW,  
Kabine ist v. DAF CF 85.**

